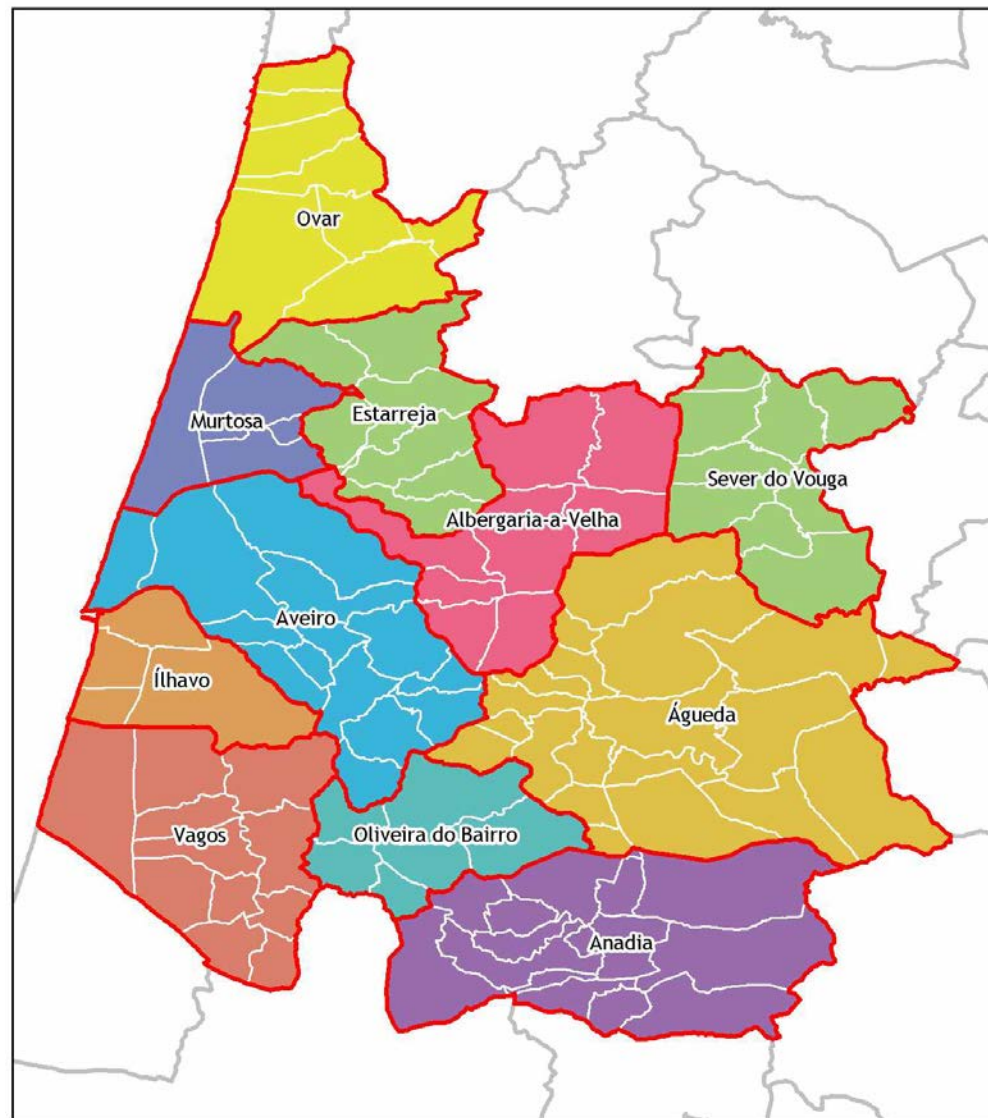




Plano Intermunicipal de Mobilidade e Transportes da Região de Aveiro

A Comunidade Intermunicipal da Região de Aveiro (CIRA) deliberou desenvolver o Plano Intermunicipal de Mobilidade e de Transportes da Região de Aveiro (doravante designado de PIMT-RA), cuja área de intervenção abrange os 11 Municípios representados na figura anexa.

Este estudo será realizado pela empresa de consultoria TIS.pt - Transportes, Inovação e Sistemas (www.tis.pt).



Com a elaboração do PIMT-RA, a CIRA tem como objectivo dotar a Região de um documento estratégico e operacional que sirva de:

“instrumento de actuação e sensibilização, que fomente a articulação entre os diferentes modos de transporte visando a implementação de um sistema integrado de mobilidade (...) com o mínimo custo de investimento e de exploração, que permita diminuir o uso do transporte individual e, simultaneamente, garanta a adequada mobilidade das populações, promova a inclusão social, a qualidade de vida urbana e a preservação do património histórico, edificado e ambiental”.



*In Termos de referência
do concurso para a
realização do PIMT-RA*

Mais concretamente o desenvolvimento do PIMT-RA será norteado tendo em consideração os seguintes objectivos estratégicos:

Promoção da mobilidade sustentável

Promoção da acessibilidade enquanto factor de inclusão e justiça social

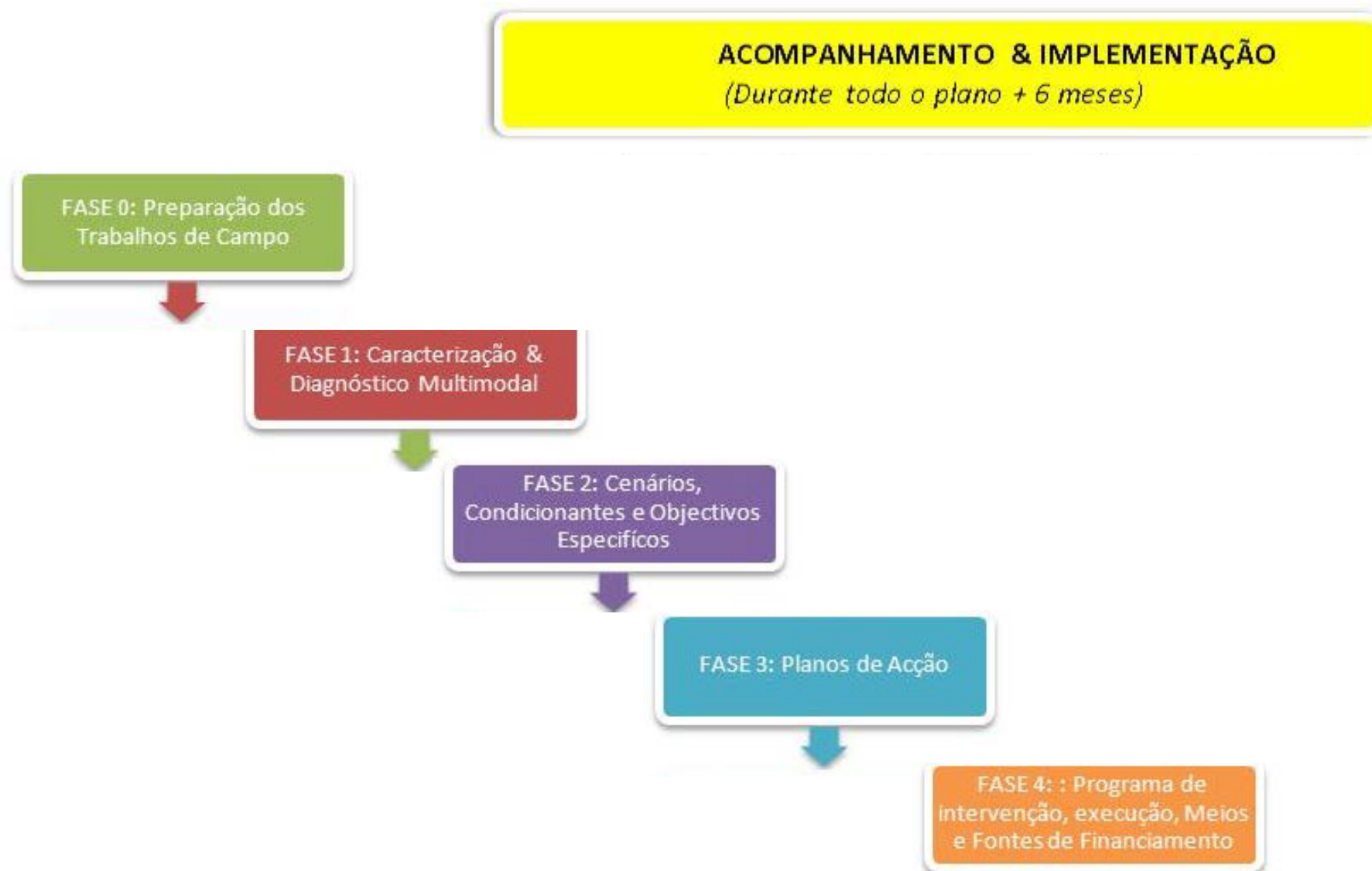
Integração das políticas de ordenamento do território e dos transportes

Promoção da intermodalidade, tendo em consideração as dimensões física, tarifária, operacional e institucional

Promoção da qualidade ambiental, saúde pública e segurança

Conhecer os custos da mobilidade: a importância da Conta Pública

Apostar na implementação de medidas de Gestão da Mobilidade



FASE 0

Na fase 0, correspondente à fase de **Preparação dos Trabalhos de Campo**, serão desenvolvidas as tarefas necessárias à preparação do desenvolvimento dos trabalhos de campo de recolha da informação.

FASE 1

Na fase de **Caracterização e Diagnóstico Multimodal** será analisada a forma como estão organizadas a mobilidade e a acessibilidade na Região de Aveiro, o que passa pela análise das questões relacionadas com:

- Demografia, socio-economica e ocupação do território
- Principais padrões de mobilidade
- Acessibilidade e Impactes Ambientais
- Conta Pública (i.e., a contabilização dos custos com a acessibilidade e da mobilidade)

Esta fase culmina com uma etapa em que será desenvolvido o Diagnóstico Global, o qual permitirá identificar alguns dos objectivos e linhas de orientação que devem ser prosseguidas na fase de desenvolvimento das propostas.

FASE 2

A fase de desenvolvimento dos **Cenários de Futuro**, **identificação das Condicionantes e Objectivos Específicos** corresponde à primeira etapa de construção de uma estratégia de intervenção futura.

Nesta fase do estudo serão:

- Descritos os cenários de evolução futura que serão considerados para definir a estratégia de intervenção (evolução esperada para as dinâmicas demográficas, económicas e da mobilidade)
- Identificadas as condicionantes que podem condicionar/influenciar o desenvolvimento da estratégia de mobilidade
- Estabelecidos os objectivos e metas que se pretendem alcançar com o desenvolvimento do PIMT-RA.

Corresponde a uma fase de forte envolvimento político, uma vez que a estratégia de intervenção é fortemente condicionada pelos objectivos e metas que forem definidos nesta fase.

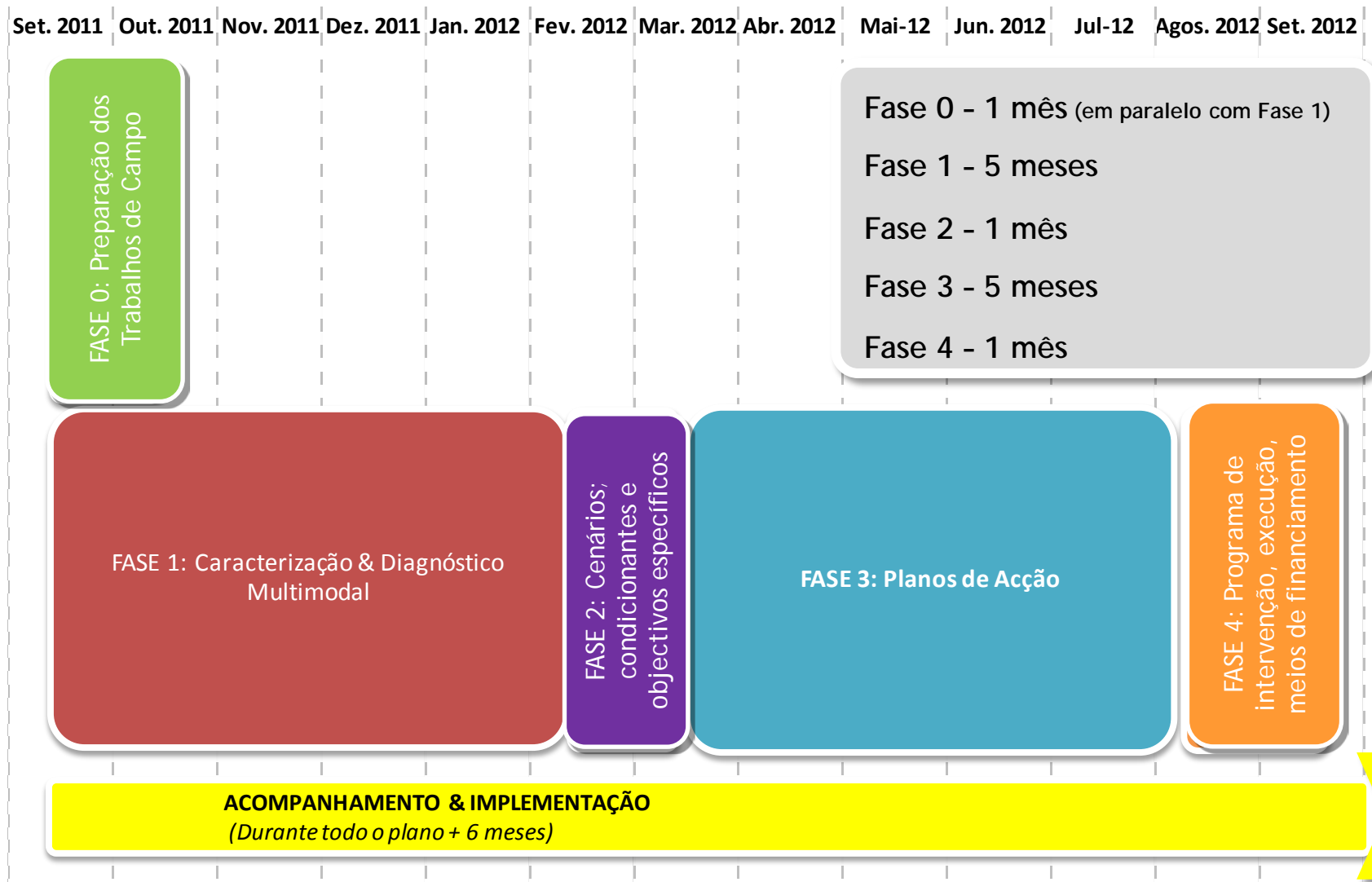
FASE 3

Na Fase 3 serão desenvolvidos os **Planos de Acção** relativos aos diferentes subsistemas, os quais serão concretizados nos seguintes documentos específicos:

- Plano de Sensibilização e Promoção dos modos suaves
- Plano de Incentivo e Promoção dos Transportes Públicos
- Propostas para a rede intermunicipal pedonal
- Propostas para a rede intermunicipal ciclável
- Propostas para a rede intermunicipal integrada de TP
- Propostas para a rede intermunicipal (circulação e infra-estrutura)
- Propostas para a rede intermunicipal de logística
- Propostas de linhas orientadoras para cada município tendo em consideração: a rede pedonal, ciclável, circulação rodoviária, logística e estacionamento.

FASE 4

Na Fase 4 será desenvolvido o **Programa de Intervenção, Execução, Meios e Fontes de Financiamento** relativo ao conjunto de propostas estabelecidas na fase 3.



A elaboração do PIMT-RA teve início formal no dia 12 de Setembro, com a realização da 1.^a reunião de acompanhamento, na qual estiveram presentes representantes da Comunidade Intermunicipal da Região de Aveiro (CIRA) e os representantes de cada uma das Câmaras associadas.

Actualmente está em curso a Fase 0 do PIMT-RA. No final desta etapa serão iniciados os trabalhos de campo de recolha da informação, a qual permitirá caracterizar de forma quantitativa a acessibilidade e a mobilidade na Região de Aveiro.

Para a boa concretização destes trabalhos de campo será necessário contar com a colaboração da população residente na Região de Aveiro, das autarquias envolvidas no projecto, das Autoridades de Segurança e dos operadores de transporte.

Seguidamente descreve-se sumariamente os trabalhos que serão realizados.

Inquérito à mobilidade dos residentes na Região de Aveiro

Contagens ao tráfego rodoviário

Contagens e inquéritos aos passageiros do transporte colectivo

Levantamento da oferta e da procura de estacionamento

Principais objectivos:

Conhecer a mobilidade dos residentes na Região de Aveiro, o que passa por conhecer as principais **CARACTERÍSTICAS DAS VIAGENS**, nomeadamente:

- a sua origem / destino;
- os modos de transporte utilizados (a pé, de carro, de autocarro, comboio, etc.);
- o motivo da viagem (e.g., ir para o trabalho, escola, às compras, ...);
- a distribuição horária ao longo do dia
- frequência de realização (todos os dias, raramente,...);
- ...

Mas também as **CARACTERÍSTICAS DAS PESSOAS** que contribuem para influenciar a mobilidade, como por exemplo:

- N.º de automóveis no agregado;
- Nível de instrução vs. Repartição modal;
- ...

Método de abordagem:

Inquéritos telefónicos

Realizados de 3.ª a sábado, de modo a caracterizar a mobilidade em dias úteis (as perguntas referem-se ao dia anterior ao contacto).

Período da campanha:

Início de Outubro a 15 de Dezembro

A sua colaboração é **MUITO IMPORTANTE**. Em caso de dúvida:

Em caso de dúvida contacte a sua Câmara Municipal ou a CIRA

Principais objectivos:

- Conhecer os principais fluxos rodoviários nas vias que definem o sistema de acessibilidade regional e nos principais aglomerados urbanos da Região de Aveiro
- Caracterizar a procura da rede viária nomeadamente:
 - Identificando as vias em que se verifica maior intensidade de fluxos rodoviários
 - Identificando as vias em que existe maior concentração de veículos ligeiros e pesados
 - Compreender quanto do tráfego rodoviário da Região corresponde a tráfego de atravessamento (i.e. que não tem início / fim nos 11 concelhos)

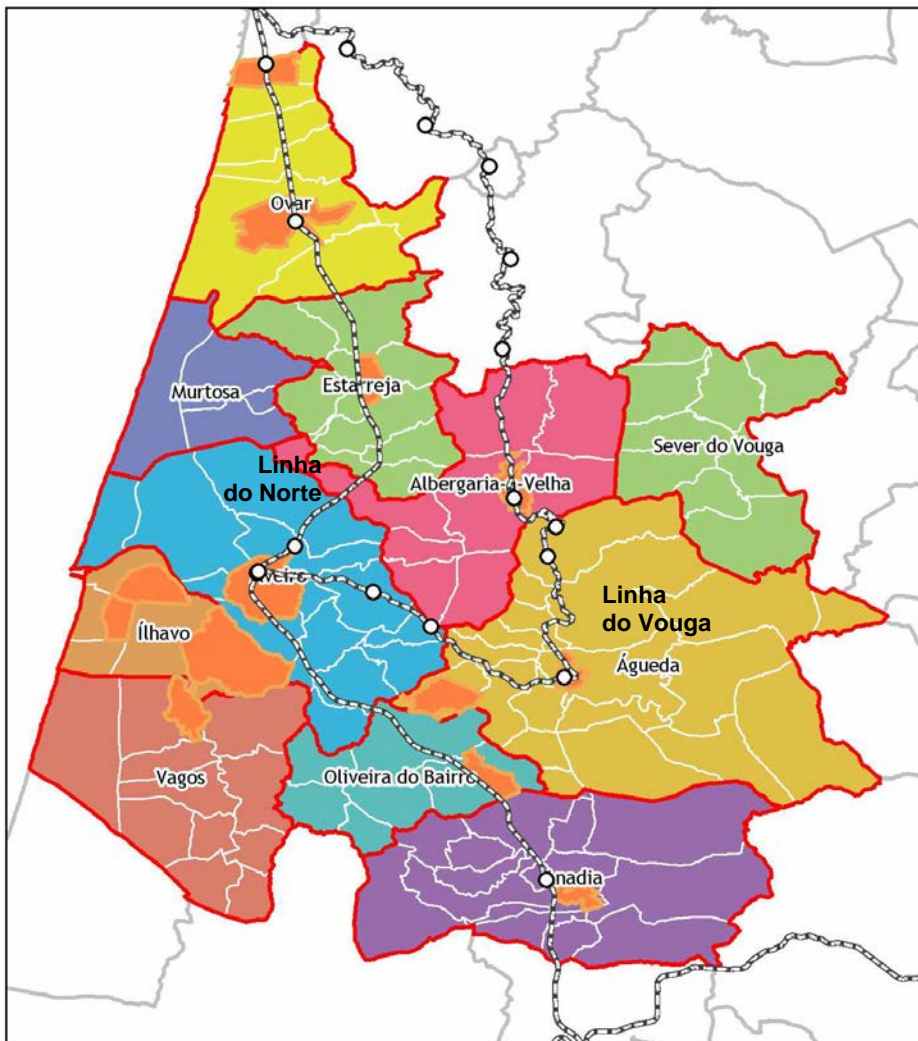
Método de abordagem:

Contagens realizadas nas principais vias rodoviárias da Região de Aveiro por equipas devidamente identificadas.

Período da campanha:

Início de Outubro a 15 de Dezembro

Em caso de dúvida contacte a sua Câmara Municipal ou a CIRA



Principais estações CP que servem a Região de Aveiro

Principais objectivos:

- Quantificar os passageiros movimentados ao longo do dia nas principais interfaces e estações e a sua distribuição ao longo do dia
- Determinar a “bacia de drenagem” da procura de cada uma das estações e avaliar as opções modais dos passageiros que utilizam estas interfaces no acesso/regresso às estações
- Identificar soluções de transporte que contribuam para a melhoria da acessibilidade às principais estações

Contagens e inquéritos aos passageiros do transporte colectivo

Postos de contagem e inquéritos:

Principais estações ferroviárias, interfaces ou terminais rodoviários e estações fluviais

Método de abordagem:

Contagens dos movimentos de entrada e saída na estação

Inquérito aos passageiros para conhecer os utilizadores e as características da sua mobilidade

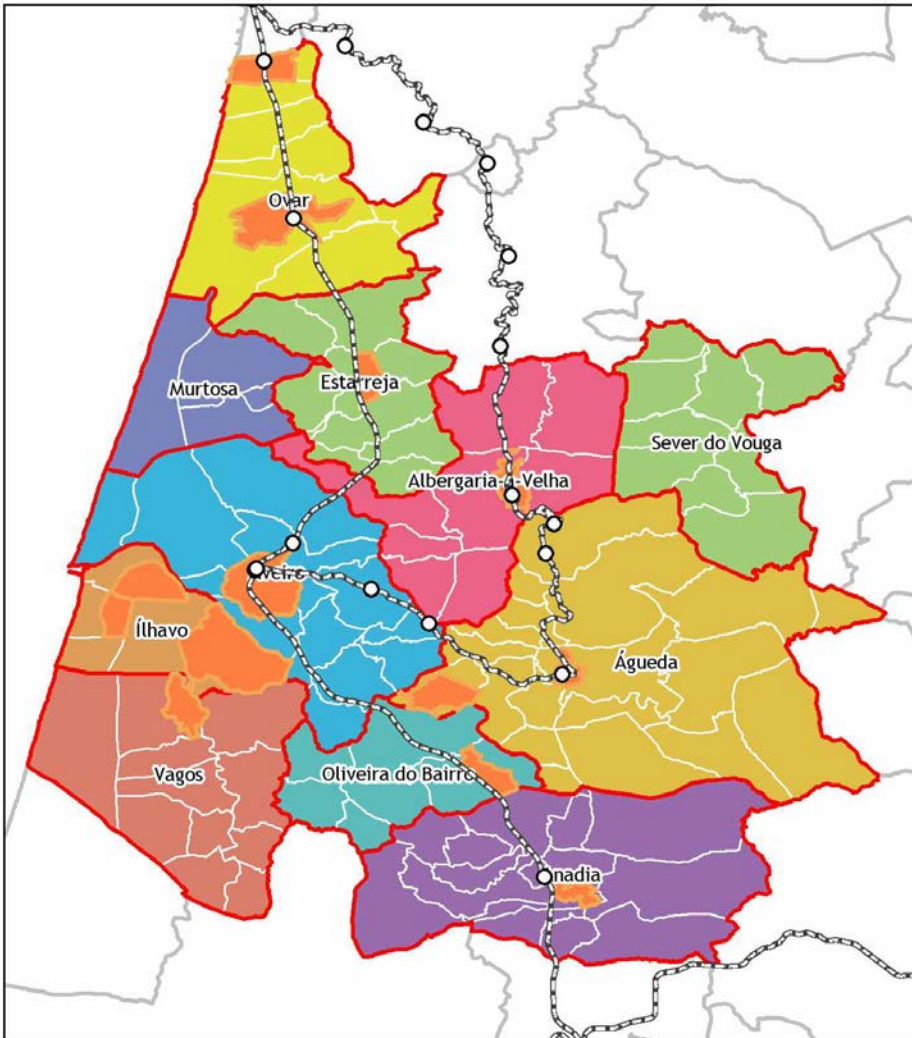
Os operadores de transporte colectivo serão contactados no sentido de obter a autorização para a realização destes trabalhos de campo

Período da campanha:

Durante os meses de Outubro e de Novembro

Em caso de dúvida contacte a sua Câmara Municipal ou a CIRA





Zonas abrangidas pelos levantamentos do estacionamento

Principais objectivos:

- Avaliar em que medida a oferta de estacionamento nos principais aglomerados urbanos e na proximidade das principais interfaces de transporte é adequada face à procura de estacionamento (tendo em consideração os períodos diurnos e nocturnos)

Zonas abrangidas:

- Principais aglomerados populacionais (com mais de 2.500 habitantes em 2001)
- Aglomerados de Sever do Vouga e da Murtosa
- Envolvente (400 m) das principais interfaces ferroviárias



Método de abordagem:

Levantamentos da oferta e procura de estacionamento (via pública e parques).

Estes trabalhos de campo serão realizados por um veículo identificado com o símbolo da empresa que irá realizar este trabalho e se deslocará em marcha lenta.

Período da campanha:

Durante os meses de Outubro e de Novembro

Períodos horários:

Período diurno: 12:00 - 16:00

Período nocturno: 22:00 - 3:00

Informação

Serão realizadas campanhas de informação e de divulgação ao longo de todo o desenvolvimento do PIMT-RA, as quais têm como principais objectivos:

- 1) aumentar a consciencialização para os problemas de mobilidade e,
- 2) divulgar os objectivos do PIMT-RA.

Auscultação & Consulta

Serão criadas as oportunidades para que os grupos estruturados (e o público em geral) identifiquem problemas, discutam ideias, reajam a propostas, partilhem opiniões e pontos de vista com a equipa que está a desenvolver o plano.

Participação Activa

Tem como objectivo a participação activa de todos os decisores, procurando-se encontrar um consenso sobre os principais planos e programas.

Estas iniciativas serão divulgadas ao longo do processo de desenvolvimento do PIMT-RA.





Plano Intermunicipal de Mobilidade e Transportes da Região de Aveiro

www.regiaodeaveiro.pt